



**PRAKTIKAT E QËNDRUESHME TË
NDËRMARRJEVE SOCIALE NË REPUBLIKËN
E MAQEDONISË SË VERIUT -**

**HAPI I PARË NË NDËRTIMIN E SHOQËRISË SË
QËNDRUESHME**



USAID
ОД АМЕРИКАНСКИОТ НАРОД



Kjo analizë është përgatitur nga shoqata për hulumtim, komunikim dhe për zhvillim – Pablik me mbështetjen e popullit amerikan përmes Agjencisë së SHBA-së për Zhvillim Ndërkombëtar (USAID). Mendimet e shprehura në këtë analizë u takojnë autorëve dhe nuk i shprehin qëndrimet e Agjencisë së SHBA-së për Zhvillim Ndërkombëtar apo të Qeverisë së Shteteve të Bashkuara Amerikane.

CCIP – Katalogizim në publikim

Biblioteka kombëtare dhe universitare “Shën Klimenti i Ohrit”, Shkup

364-3:334.722(497.7)

ILIJEVSKI, Klimentina

Praktikat e qëndrueshme të ndërmarrjeve sociale në Republikën e Maqedonisë së Veriut – hapi i parë në ndërtimin e shoqërisë së qëndrueshme /autorë Klimentina Iljevski dhe Aleksandra Iloska. Shkup: Shoqata e qytetarëve për hulumtim, komunikime dhe zhvillim Pablik, 2019. – fq 35. : ilustrime ; 25 cm

Fusnota ndaj tekstit. – Bibliografia fq. 34-35

ISBN 978-608-65957-9-1

1. Iloska, Aleksandra [autore]

a) Sipërmarrësia sociale - Maqedoni

COBISS.MK-ID 110204682

PRAKTIKAT E QËNDRUESHME TË NDËRMARRJEVE SOCIALE NË REPUBLIKËN E MAQEDONISË SË VERIUT -

HAPI I PARË NË NDËRTIMIN E SHOQËRISË SË QËNDRUESHME

Autorë: Klimentina Ilijevska dhe Aleksandra Iloska
Hulumtuese në terren: Maja Ravanska, Aneta Risteska dhe Aleksandra Iloska
Këshilltare për hulumtim: Katerina Mojançevska

PËRMBAJTJA

Lista e tabelave, grafikave dhe fakteve	5
Lista e shkurtesave	5
1 HYRJE	7
1.1 Zhvillimi i qëndrueshëm – akoma sfidë Për republikën e Maqedonisë së Veriut	8
2 NDËRMARRJET SOCIALE NË REPUBLIKËN E MAQEDONISË SË VERIUT	9
2.1 Ndërmarrjet sociale në Republikën e Maqedonisë së Veriut: gjendja aktuale	10
3 METODOLOGJIA E STUDIMIT DHE PËRSHKRIMI I EKZEMPLARIT	12
4 PRAKTIKA TË QËNDRUESHME NË NDËRMARRJET SOCIALE NË REPUBLIKËN E MAQEDONISË SË VERIUT	15
4.1 Qëndrueshmëria ekonomike	16
4.2 Qëndrueshmëria nga aspekti i ndikimit ndaj mjedisit jetësor	17
4.2.1 Transporti dhe udhëtimi	17
4.2.2 Kursimi i energjisë dhe ujit dhe shfrytëzimi i burimeve të ripërtërishme të energjisë	19
4.2.3 Mbeturina	20
4.2.4 Materiale dhe resurse	21
4.3 Qëndrueshmëri nga aspekti i ndikimit ndaj shoqërisë	23
4.3.1 Praktika nga sfera e punës, dinjitetit në vendet e punës dhe respektimi i të drejtave të njeriut	23
4.3.2 Shoqëri dhe klientë	25
5 KONSTATIMI	28
6 REKOMANDIME PËR POLITIKA PUBLIKE	31
6.1 Rekomandime për kreatorët e politikave publike	32
6.2 Rekomandime për ndërmarrjet sociale	32
6.3 Rekomandime për pjesëmarrësit e tjerë në eko sistem	32
7 LITERATURA	34

LISTA E TABELAVE, GRAFIKONËVE DHE E FIGURAVE

- Fotografia 1: Lista për integrimin e qëndrueshmërisë në projektet dhe në menaxhmentin projektues
- Grafiku 1: Qëndrueshmëria ekonomike e ndërmarrjeve sociale
- Grafiku 2: Praktika të transportit dhe të udhëtimit në kuadër të ndërmarrjeve sociale
- Grafiku 3: Kursimi i energjisë dhe ujit
- Grafiku 4: Praktika të menaxhimit të mbeturinave
- Grafiku 5: Praktika e qëndrueshme në zinxhirin e furnizimeve
- Grafiku 6: Trajnime dhe zhvillimi profesional i të punësuarve
- Grafiku 7: Kujdesi për bashkësinë
- Grafiku 8: Kujdesi për konsumatorët ose klientët final

LISTA E SHKURTESAVE

NS – Ndërmarrje Sociale

BE – Bashkimi Evropian

MPPS - Ministria e Punës dhe Politikës Sociale

1 HYRJE

Nga pikëpamja historike, fokusi i zhvillimit lokal dhe rajonal është nga rritja ekonomike me strategji të orientuara në treg, qëllimi i së cilave është avancimi i efikasitetit ekonomik përmes rritjes së punësimit, të ardhurave, produktivitetit, industrializimit edhe në investimet publike (Hudson, 2007; Fasenfest et.al, 1997). Megjithatë, ky fokusi relativisht i ngushtë është gjithnjë e më shumë i kritikuar, sepse në vetvete nuk i integron nevojat shoqërore dhe sfidat globale, duke përfshirë këtu edhe qëndrueshmërinë në kuptimin e gjerë.

Në dekadën e fundit, koncepti i qëndrueshmërisë u zhvillua në aspektin e njohjes së tij dhe në aspektin e vlerësimit nga komuniteti akademik dhe politika publike. Ndër të tjerash, shtypja mbi kompanitë për ta avancuar raportimin dhe llogaridhënien për ndikimin mbi performancën ekonomike të aksionarëve, por edhe për qëndrueshmërinë, është rritur dukshëm (Visser, 2002).. Në fund të vitit 2014 Komisioni Evropian e solli Direktivën e publikimit të të dhënave që nuk janë të natyrës financiare dhe shumëfishimi (2014/95/EU). Shteteve anëtare u është dhënë kohë prej dy viteve për ta kyçur në legjislacionin kombëtar. Rregulloret e reja ligjore do të luajnë rol kyç në nxitjen e sektorit tradicional të biznesit që në mënyrë aktive të kyçet në realizimin e qëllimeve për zhvillim të qëndrueshëm të Kombeve të Bashkuara dhe të Marrëveshjes së Parisit për ndryshime klimatike. Me direktivën e re kompanitë me më shumë se 500 të punësuar detyrohen të publikojnë të dhëna që s'janë të natyrës financiare (sociale, ekologjike dhe ekonomike), ndërsa nga ana tjetër, kompanitë me më shumë se 250 të punësuar duhet të raportojnë vetëm për praktikën e shumëfishimit. Me sjelljen e raportimit në praktikë, pritet që të avancohet udhëheqja e ndërmarrjeve dhe të rritet kontributi i tyre në ardhmërinë e qëndrueshme. Me direktivën e re, kompanitë e mëdha detyrohen të publikojnë raporte për politikën që e zbatojnë në lidhje me:

- Mbrojtjen e mjedisit jetësor;
- Përgjegjësinë shoqërore dhe marrëdhëniet me të punësuarit;
- Respektimin e të drejtave të njeriut;
- Anti-korrupsionin dhe ryshfetin;
- Shumëllojshmërinë në bordet ekzistuese në kompani (në aspektin e moshës, gjinisë, arsimimit dhe profesionit).

Koncepti i ndërmarrjeve sociale është në zhvillim e sipër, ndërsa praktika e zbatimit të praktikave të ndërmarrjeve për avancimin e shoqërisë dhe zgjidhjen e sfidave shoqërore siç janë ndotja e ajrit, varfëria dhe pabarazia, nuk është risi. Në dekadën e fundit, në BE edhe në nivel global, është vërejtur rritje rapide e ndërmarrjeve sociale, të cilat në përgjithësi funksionojnë sipas principeve të qëndrueshmërisë. Në përgjithësi, ndërmarrjet janë ato etnitete të biznesit që promovojnë zhvillim të qëndrueshëm dhe mënyra të reja të udhëheqjes së biznesit duke u mbështetur në resurset lokale, por duke mbështetur krijimin e vendeve të reja të punës (OECD, 2016: 5). Pikësëpari, ato janë të përqendruara në pjesë specifike të tregut, para së gjithash në kontekstin lokal dhe më së shpeshti veprojnë vetëm në mënyrë lokale, e më rrallë në nivel nacional (European Commission, 2014: 33). Potenciali i ndërmarrjeve sociale ende nuk është shfrytëzuar tërësisht, megjithatë rritja e shpejtë e nevojave të ndryshme shoqërore dhe paraqitja e sfidave të shumta ekologjike e imponon nevojën për zhvillim më të guximshëm.

Qasja e literaturës së qëndrueshmërisë dhe ndërmarrjeve sociale, si dhe kontributi i tyre në zhvillimin e qëndrueshëm, është shumë i kufizuar. Pjesa më e madhe e literaturës së qashe është e përqendruar në qëndrueshmërinë financiare (Sabela and Eid, 2016: 71-89; Jenner, 2016: 42-60), duke mos mundur ta analizojë qëndrueshmërinë e ndërmarrjeve sociale në aspekt më të gjerë, i cili integron dhe ndikon në shoqëri dhe në mjedisin jetësor. (Darby and Jenkins, 2006: 411-431). Për momentin, në Evropë ka dy milionë ndërmarrje sociale, që paraqet 10 për qind nga numri i përgjithshëm i Bashkimit Evropian (BE). Më shumë se 11 milionë persona në BE punojnë në ndërmarrje sociale, që paraqet gjashtë për qind nga numri i përgjithshëm i të punësuarve në BE (European Commission, 2017).

1.1 ZHVILLIMI I QËNDRUESHËM – ENDE SFIDË PËR REPUBLIKËN E MAQEDONISË SË VERIUT

Zhvillimi i qëndrueshëm e paraqet një rën nga prioritetet strategjike në nivel global. Ai është i integruar në dokumentet e shumta strategjike, siç janë qëllimet mijëvjeçare, strategjia për zhvillim në BE, ndërsa më tej është operuar edhe në strategjitë në nivel nacional.

Qasja në përkufizimin e zhvillimit të qëndrueshëm është e ndryshme. Në literaturë ekziston spektër i gjerë i përkufizimeve për zhvillimin e qëndrueshëm. Bëhet fjalë për koncept që integron rradhë të gjerë të problemeve ekonomike dhe shoqërore, si dhe probleme që kanë të bëjnë me mjedisin jetësor (OECD, 2007: 7). Zhvillimi i qëndrueshëm do të mundësojë përfitim të vazhdueshëm për kokë banori, falë solidaritetit ndër gjeneratave (Banka Botërore, 1989). Zhvillimi i qëndrueshëm fillon me punë të qëndrueshme (biznes), ndërsa kjo në praktikë kërkon afaristë që do të imponojnë ndryshime në aspekt të efikasitetit ekologjik, inovacioneve dhe përgjegjësisë shoqërore.

Në drejtim të realizimit të zhvillimit të qëndrueshëm, Komisioni Evropian zbaton indikator që i paraqet trendet në zhvillimin socio-ekonomik, modelin e qëndrueshëm të konsumimit dhe të prodhimit, përfshirjen sociale, ndryshimet demografike, shëndetësinë publike, ndryshimet klimatike dhe energjinë, resurset natyrore, transportin e qëndrueshëm, si dhe trendet në partneritetin global dhe menaxhimin e mirë. Monitorimin e këtyre grupeve të indikatorëve për Republikën e Maqedonisë së Veriut e zbaton Enti Shtetëror i Statistikës duke e përputhur me metodologjinë e miratuar nga Bashkimi Evropian. Sipas kësaj, bëhet fjalë për indikatorë që zbatohen edhe në shtetet evropiane dhe janë bazë e mirë për ndjekjen e prioriteteve të politikës nacionale për zhvillim të qëndrueshëm. Të dhënat për të gjitha grupet e indikatorëve janë në dispozicion nga viti 2000 deri në vitin 2017.

Në vend, në vitin 2009, në kuadër të Ministrisë së Mjedisit Jetësor dhe Planifikimit Hapësinor është zbatuar projekti për mbështetjen e strategjisë nacionale për zhvillim të qëndrueshëm. Strategjia është në bazë të përkufizimeve të Komisionit Botëror të Mjedisit Jetësor, i cili e përkufizon zhvillimin e qëndrueshëm si zhvillim që i kënaq nevojat e gjeneratave aktuale, pa e cenuar mundësinë që gjeneratat e ardhshme t'i kënaqin nevojat e tyre (Ministria e Mjedisit Jetësor dhe Planifikimit Hapësinor, 2010). Zbatimi efikas i zhvillimit të qëndrueshëm, para se gjithash, paraqet sfida institucionale me të cilën ballafaqohen numër i madh i qeverive OECD, 2007: 7). Ai nuk mund të realizohet individualisht, vetëm në një shtet, sepse njëra nga efektet e globalizmit është krijimi i lidhjes ndërmjet shteteve. Nisur nga këtu, ai kërkon bashkëpunim global ndërmjet sektorëve dhe zgjidhje ndërkombëtare.

Në Republikën e Maqedonisë së Veriut mungon vetëdija, kuptimi dhe pranimi i konceptit dhe i principeve të zhvillimit të qëndrueshëm. Në vitin 2010 është sjellë strategjia e parë për zhvillimin e qëndrueshëm, e cila e përfshin periudhën deri në vitin 2030. Në përgjithësi strategjia paraqet diagnozë të përgjithshme për zhvillim të qëndrueshëm në shtet, e cila është ndarë në këtë mënyrë :

- 1) Ndërgjegjësimi, kuptimi dhe përkushtimi i pa zhvilluar jaftueshëm për zhvillimin e qëndrueshëm;
- 2) Përkushtim i plotë kah anëtarësimi në BE në nivel nacional;
- 3) Nevoja për zhvillim gjithëpërfshirës organizativ dhe përforsimi institucional në të gjitha sferat e jetës publike, duke e përfshirë krijimin e politikës, përgatitjen e kornizës legjislative dhe rregullores, planifikimi strategjik, administrimi, monitorimi dhe zbatimi;
- 4) Transporti dhe infrastruktura;
- 5) Prioritet sektoriale: sektori i shëndetësisë, sektori i arsimit, energjetika, bujqësia dhe pylltaria, turizmi, menaxhimi i mbeturinave, trashëgimia e pasur natyrore dhe kulturore.



**NDËRMARRJET SOCIALE
NË REPULIKËN E
MAQEDONISË SË VERIUT**

2.1 NDËRMARRJET SOCIALE NË REPUBLIKËN E MAQEDONISË SË VERIUT: GJENDJA AKTUALE

Nuk ekziston hulumtim gjithëpërfshirës për ndërmarrjet sociale në shtet. Deri më tani janë zbatuar dy hulumtime¹, të cilat përqendrimin primar i kanë organizatat qytetare me aktivitete ekonomike, kështu duke e kufizuar qasjen deri te njohuritë për kooperativat, kooperativat bujqësore, zanatet, odat e zanateve, ofruesit e shërbimeve sociale dhe shëndetësore, si dhe faktorët në sektorin për menaxhim me mbeturina, i cili mund të zhvillohet si ndërmarrje sociale.

Legjislacioni ekzistues në Republikën e Maqedonisë së Veriut nuk i njeh dhe nuk i rregullon ndërmarrjet sociale dhe sipërmarrësinë sociale, sepse ende nuk ekziston kuptimi i përbashkët i koncepteve (Ilijevski & Iloska, 2018). Që të dyja u paraqitën në diskutimin e sektorit të tretë dhe në përgjithësi ekziston paqartësi konceptuale kur në opinion diskutohet për to. Zhvillimi i ndërmarrjeve sociale në vend lidhet me ngjarjet e fundit në sektorin e tretë, si për shembull mbështetja e kufizuar financiare për shërbimet që i ofrojnë organizatat qytetare, decentralizimi i sistemit për mbrojtje sociale dhe ndikimi i madh si dhe mbështetja financiare që është në dispozicion nga ana e komunitetit dhurues.

Entitet që e përbëjnë spektrin e ndërmarrjeve sociale në vend janë të shumëllojshme. Krahas mungesës së formave specifike institucionale për ndërmarrjet sociale, legjislacioni ekzistues mundëson themelimin dhe funksionimin e etniteteve që mund të njihen si ndërmarrje sociale, si për shembull organizatat qytetare dhe fondet, kooperativat, shoqatat mbrojtëse, odat e zanatçinjve, kooperativa bujqësore.

Në pajtueshmëri me të dhënat e bazës ekzistuese të Asociacionit për hulumtim, komunikim dhe zhvillim “Pablik”, për karakteristikat e ndërmarrjeve ekzistuese sociale mund të vihet në përfundim se:

1) Vepra dhe misioni: Ndërmarrjet sociale në Republikën e Maqedonisë së Veriut, kryesisht janë të orientuara kah prodhimtaria dhe shitja e prodhimeve organike, prodhimi dhe shitja e prodhimeve autentike dhe prodhimet e tjera në riciklim dhe ripërdorim. Pastaj pjesa më e madhe e tyre janë ndërmarrje sociale për integrimin e punës, gjegjësisht më së shpeshti sigurojnë angazhim por edhe punësim të personave që më rëndë gjejnë punë. Një pjesë e tyre i ndjekin edhe nevojat e shoqërisë në aspektin e mungesës së shërbimeve të caktuara, pastaj ofrojnë shërbime për kujdesin e të moshuarve, për deinstitutionalizmin, për mbështetjen e të varurve nga droga, alkooli dhe lojërat e fatit, mbështetje dhe edukimi i grave shtatzëna dhe lehona. Disa nga këto etnitate janë të përfshira edhe në shkollimin joformal, në kulturë, në art dhe në botime.

2) Modeli i biznesit hibrid: Ndërmarrjet sociale në Republikën e Maqedonisë së Veriut, përveç që i zbatojnë aktivitete ekonomike, gjatë punës së tyre shfrytëzojnë edhe grante, donacione, japin shërbime të financuara nga institucionet publike, ndërsa rrallëherë edhe nga komunat (p.sh. shërbim për deinstitutionalizimin, për rehabilitimin e personave që jetojnë me varësi ose të burgosur të mëparshëm, aktivizimi i të rinjve nga rruga, etj.). Një pjesë e këtyre entiteteve shfrytëzojnë edhe masa aktive për punësim, por sipas hulumtimit të zbatuar rezultoi se ato nuk janë të krijuara në përputhshmëri me nevojat e ndërmarrjeve sociale.

3) Numri i të punësuarve: Ndërmarrjet ekzistuese sociale janë entitete të vogla të cilat sigurojnë punësimin e një numri të vogël të personave, gjegjësisht nga një deri në pesë persona. Numër i parëndësishëm është i kompanive që punësojnë më shumë se 15 persona, edhe këto janë organizata që ofrojnë shërbime për mbrojtje sociale dhe shëndetësore.

¹„Ndërmarrjet sociale si mundësi për integrimin në punën e grupeve të rrezikuara”, në dispozicion në: <http://public.org.mk/images/specijalnite-pretprijatija.pdf> dhe „Ekosistemi për ndërmarrjet sociale në Kroaci dhe Ballkanin Lindor”, në dispozicion në: <https://www.nesst.org/wp-content/uploads/2017/05/SE-Ecosystem-in-the-W-Balkans-FINAL.pdf>

Asociacioni “Pablik” gjatë krijimit të bazës udhëhiqej nga ca kritere:

Ndërmarrja të ketë qëllim të qartë, në të cilin ka përfitime të paraqitura në mënyrë precize për shoqërinë dhe mjedisin jetësor, pjesa më e madhe e profitit së ndërmarrjes të kthehet në shoqëri (minimumi 51 për qind), në vazhdimësi të prodhohen mallra dhe shërbime (në këtë pjesë nga ana e NS është vërejtur paqëndrueshmëri në aspekt të këtij kriteri dhe me qëllim të fitohet një ekzemplar më i madh, kriteri për të ardhura nga aktivitetet ekonomike është zvogëluar nga 20 për qind në 10 për qind), të ekzistojë udhëheqja me pjesëmarrje në kuadër të vetë entitet.



METEDOLOGJIA E HULUMTIMIT DHE PËRSHKRIMI I EKZEMPLARIT

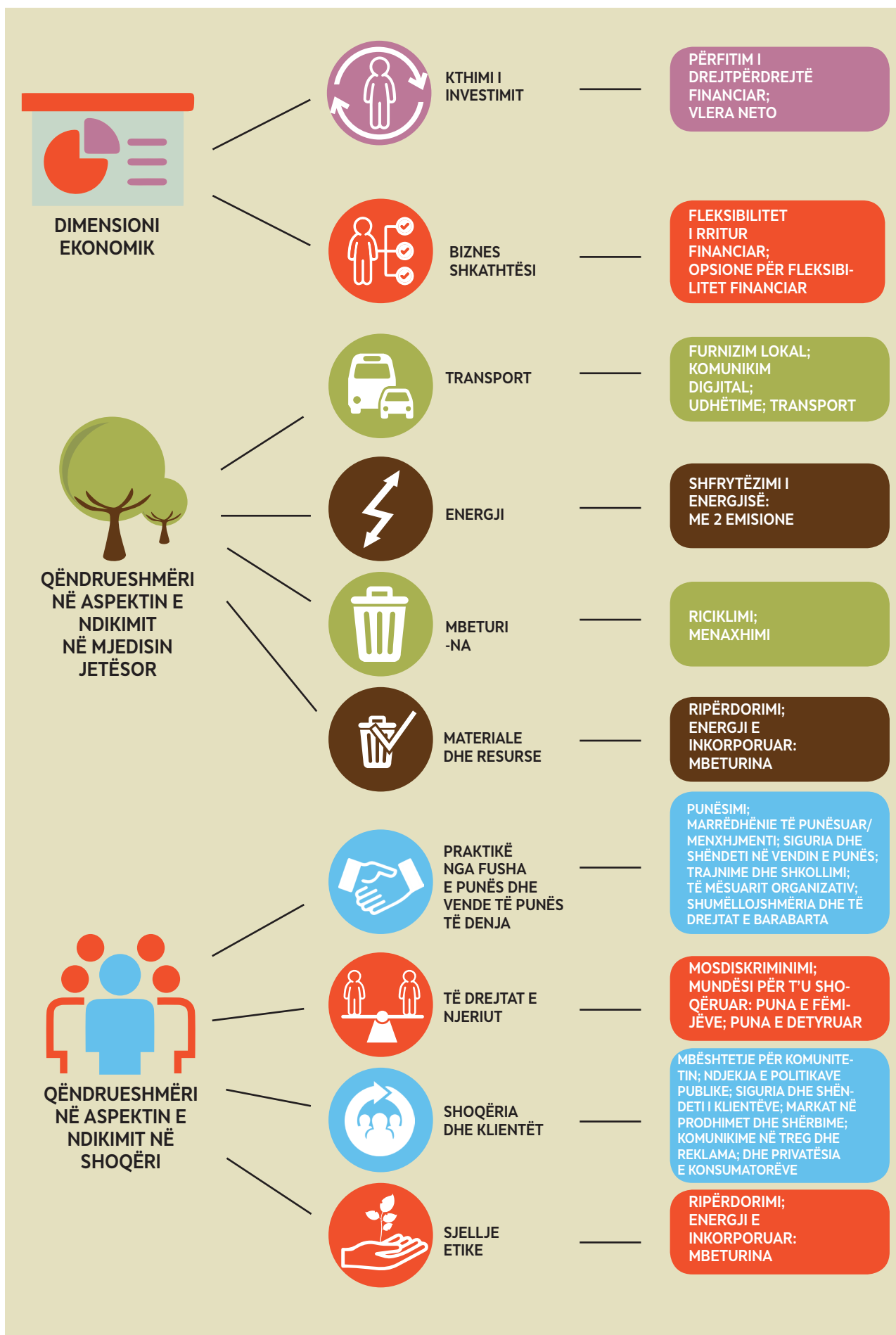
Hulumtimi në teren i orientuar nga kuptimi i praktikës së qëndrueshme të praktikës sociale në Republikën e Maqedonisë së Veriut u realizua në periudhën janar-mars të vitit 2018. Duke e pasur parasysh se ndërmarrjet sociale në vend janë në fillim dhe ende nuk ekziston ligj që i përkufizon këto entitete, për këtë hulumtim është shfrytëzuar baza e të thënave nga Asociacioni për hulumtim, komunikim dhe zhvillim “Pablik”, i cili punon në krijimin e ekosistemeve për zhvillimin e ndërmarrjeve sociale në vend. Një pjesë e NS me të cilët u bënë intervista, nuk e njohin veten si entitete të ekonomisë sociale, edhe pse kanë dhe i zhvillojnë aktivitetet e tyre ekonomike në pajtueshmëri me Ligjin ekzistues së shoqatave të qytetarëve dhe fondacioneve, ndërsa mjetet e gjeneruara i shfrytëzojnë në aktivitete që janë në përputhje me misionin e tyre. Në pajtim me bazën e të citimeve të “Pablik”, në të cilën janë evidentuar 41 ndërmarrje sociale, në kuadër të këtij hulumtimi janë kontaktuar të gjitha këto entitete, por tri refuzuan të përfshihen në vlerësimin për praktikën e qëndrueshme si persona juridik. Në pajtueshmëri me këtë janë bërë intervista me përfaqësues së 38 ndërmarrjeve, të shtrirë nëpër të gjitha rajonet e planifikimit në vend, ku 21 janë të rajonit të planifikuar të Shkupit, ku është evidentuar numri më i madh i ndërmarrjeve sociale në vend, tre nga rajoni i Pellagonisë, katër nga rajoni jugperëndimor, dy nga rajoni i Pollogut, tri nga rajoni juglindor, një nga rajoni lindor, dy nga rajoni i Vardarit dhe dy nga rajoni verilindor.

Çështja kyçe në këtë hulumtim është se si dhe në cilën mënyrë praktika e qëndrueshme në udhëheqjen e modelit të biznesit të ndërmarrjeve sociale në vend, kontribuon në shoqërinë e qëndrueshme.


U realizua hulumtim cilësor me qëllim që të hulumtohet më thellë në praktikën e qëndrueshmërisë të ndërmarrjeve sociale, përmes pyetësorit gjysmë të strukturuar. Në të njëjtën kohë, u realizua edhe hulumtim nëpër zyre me qëllim që të shihet edhe në kontekstin e zhvillimit të ndërmarrjeve sociale në Republikën e Maqedonisë së Veriut, si dhe të praktikës së qëndrueshme në vend.

Pyetësori për këtë hulumtim është përbërë në pajtueshmëri me modelin e pjekurisë (maturity model) për të integruar qëndrueshmërinë në projekte dhe në drejtuesit e projektit, i ndarë në tre segmente – qëndrueshmëria ekonomike, qëndrueshmëri në aspektin e mjedisit jetësor dhe qëndrueshmërisë shoqërore, e adoptuar në kontekstin e shtetit në të cilin është realizuar hulumtimi. (Silvi-us & Schipper, 2010).

Modeli i pjekurisë është mënyrë praktike që koncepti kompleks i qëndrueshmërisë (njerëzit, planeti, profiti) të shndërrohet nga pikëpamjet teorike në praktikë. Ky model u mundëson organizatave përmes udhëheqjes për plane aksionare ta ndjekin progresin e tyre të qëndrueshëm (Dinsmore, 1998), ndërsa gjithashtu mund të hulumtohet edhe deri në cilin nivel janë – resurset, proceset e biznesit, modelet e biznesit dhe produktet / shërbimet, të cilat janë marrë parasysh në procese të ndryshme në aspektin e qëndrueshmërisë. E veçanta e këtij modeli është në atë që rezultatet mund të paraqiten në grafikë, pasi t’u përgjigjen pyetësorëve, gjë që jep pasqyrim të qartë se deri në cilin nivel organizata ia arrin ta zbatojë praktikën e qëndrueshme, por edhe “sa punë” kanë nëpër sfera të ndryshme. Fotografia 1, i tregon aspektet e modelit.



Fotografia 1: Lista për të kontrolluar: Integrimi i qëndrueshmërisë në projektet dhe menaxhmenti i projektit



**PRAKTIKAT E
QËNDRUESHME
NË NDËRMARRJET
SOCIALE NË REPUBLIKËN
E MAQEDONISË SË VERIUT**

4.1 QËNDRUESHMËRIA EKONOMIKE

Një nga sfidat më të mëdha në ndërmarrjet sociale në Republikën e Maqedonisë së Veriut është qëndrueshmëria ekonomike. Hulumtimi tregoi që në praktikë, ndërmarrjet sociale kanë model biznesi hibrid, i cili është financiarisht i qëndrueshëm nga një spektër më i gjerë i burimeve, siç janë të ardhurat nga aktivitetet ekonomike, masat aktive për punësim, grantet, donacionet, shërbime të financuara nga institucionet publike.

Në praktikë, ndërmarrjet sociale nuk kanë kapacitet për prodhimtari dhe shitje më të madhe ose për ofrimin më të madh të shërbimeve, por shpjegojnë se mbeten në nivelin e njëjtë për shkak të pamundësisë që t'i plasojnë prodhimet dhe shërbimet. Të tjerët si pengesë për zhvillimin e tyre e cekin mungesën e investimeve në ekonominë sociale, mungesën e makinave të nevojshme, mungesën e hapësirës së tyre ku do të mund t'i shesin prodhimet e tyre, e për të cilën konsiderojnë se mund ta fitojnë nga komuna, mungesën e resurseve njerëzore, njohurinë e pamjaftueshme për zhvillimin e biznesit, marketing dhe promovimin e pamjaftueshëm, por edhe pasivitetin nga ana e tyre, gjegjësisht zhvillimin e papërshtatshëm të aktivitetit ekonomik dhe varësia nga grantet. Në përgjithësi, te ndërmarrjet ekzistuese sociale mungon vizioni afatgjatë për sigurimin e qëndrueshmërisë afatgjatë. Një pjesë e tyre varen nga ndihma e donatorëve. Entitetet që veprojnë si shoqata të qytetarëve edhe në të ardhmen do të funksiononin në këtë mënyrë duke siguruar financa të caktuara për shoqatën përmes aktiviteteve ekonomike.

Ky është problem i madh, nuk kemi ekip. Unë jam e punësuar në një vend tjetër, këtë e kam angazhim shtesë. Nëse nuk ndërmarr diçka, gratë nuk ndërmarrin iniciativë. Duhet ekip, duhen njerëz. Ndërsa këtu nuk ka kuadro.

(përfaqësuese e NS nga rajoni juglindor)

Vetëm shtatë nga ndërmarrjet sociale (18,4 për qind) janë financiarisht të vetëqëndrueshme, ndërsa 11 ndërmarrjet e tjera sociale (28,95 për qind) për momentin nuk janë të qëndrueshme, por kanë zhvillim, plan dhe qëllime të definuara për gjysmë viti, për një vit, madje deri për 6 vite, kur edhe pritet të jenë të vetëqëndrueshme. Shumica e tyre janë ose kanë qenë pjesë e programeve për përfundimin e kapaciteteve të ndërmarrjeve sociale në vend dhe përdorin masa aktive për mbështetjen e NS ose kanë fituar grant për zhvillimin e ca nismave për mbështetjen e ndërmarrjeve sociale të financuara nga donatorë të jashtëm. Tek një pjesë e tyre është e pranishme edhe puna vullnetare me qëllim që të mbijetojë NS.

Nuk di ç'të them për këtë, është problem serioz. Është problemi më i madh. Duhet të bëhemi të vetëqëndrueshëm për tri vjet, por me të punësuarit që i kemi, e vijmë nga një grup i rrezikuar nuk arrijmë ta plotësojmë optimalen, nuk janë parashikimet e tilla.

(përfaqësuese e NS nga rajoni i Shkupit)

Si rekomandime për atë se çfarë duhet të bëhet/ ndryshohet që të mundësohet mjedis më i mirë i vetëqëndrueshmërisë për ndërmarrjen e tyre sociale, ata përmendin: 1) qasje deri te financat për ndërmarrjet sociale; **2)** mbështetje në pasimin e prodhimeve të tyre; **3)** fonde të specializuara për ndërmarrjet e sapoformuara sociale që kanë potencial për zhvillim; **4)** riorientimin e mjeteve materiale nga donatorët dhe pjesëmarrje më të madhe financiare nga ana e vetëqeverisjes lokale; **5)** rritjen e ndërgjegjësimit publik tek blerësit për vlerën që e kanë ndërmarrjet sociale; dhe **6)** Përfshirjen më aktive të Ministrisë së Ekonomisë dhe Ministrisë së Mjedisit Jetësor dhe Planifikimit Hapësinor, e jo vetëm të Ministrisë së Punës dhe Politikës Sociale në aspektin e zhvillimit të ekonomisë sociale në vend, qendër për mbështetjen e ndërmarrjeve sociale.

Është e nevojshme një qendër për mbështetjen e ndërmarrjeve sociale, ku mund të lajmërohem kur ballafaqohem me ndonjë sfidë, ndërsa kjo qendër të më ndihmojë në lidhje me nevojat e mia dhe të ketë bazë të profesionistëve që do të më ndihmojnë gjatë zhvillimit të ndërmarrjeve sociale, që do të mundësonte konsultime speciale.

(tha përfaqësuesi i NS nga rajoni i Shkupit)

Pjesa më e madhe e ndërmarrjeve sociale janë të vetëdijshëm se është i nevojshëm përforcimi i kapaciteteve të tyre, sidomos në pjesën e qëndrueshmërisë financiare dhe zhvillimit profesional të ekipeve. Si një nga segmentet që do të krijojë mjedis që mundëson zhvillim të ndërmarrjeve sociale në vend, entitetet e hulumtuar e cekin edhe kornizën ligjore, si dhe futjen e idesë se ç'është ndërmarrësia sociale në sistemin e arsimit, me çfarë do të rritej vetëdijesimi i të rinjve në lidhje me këtë çështje, e njëkohësisht kjo do të nënkuptonte edhe mundësi më të madhe që të rinjtë në të ardhmen të hapin biznes të ri social.

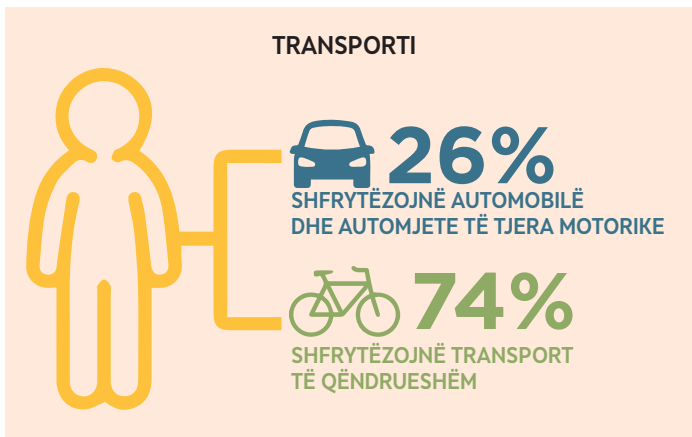
4.2 QËNDRUESHMËRIA NË ASPEKTIN E NDIKIMIT MBI MJEDISIN JETËSOR

4.2.1 TRANSPORTI DHE UDHËTIMI

Me qëllim që të ulen në minimum pasojat e dëmshme nga transporti është e domosdoshme ndarja e rritjes ekonomike nga kërkesat për transport (Enti Shtetëror për Statistikë, viti 2018: 136). **Në përgjithësi, në Republikën e Maqedonisë së Veriut mungon praktika për transport të qëndrueshëm.** Sipas së dhënave të Entit Shtetëror për Statistika, ekziston një trend në rritje për konsumin total të energjisë në sektorin e transportit. Përderisa në vitin 2000 ai ka qenë 368.000 tonelata, në vitin 2015 konsumi është rritur gati dyfish në 631.000 tonelata (Enti Shtetëror për Statistikë, viti 2018 : 136-140). Në vend ende **transporti me automobila është më i shfrytëzuar**, превоз gjegjësisht ai është pothuajse 80 për qindshin nga i gjithë transporti i udhëtarëve. Në këtë kontekst, modeli i pjekurisë së qëndrueshmërisë rekomandon ndaljen e shkaktarit të paqëndrueshmërisë në një proces apo shërbim, në vend se të zvogëlohen pasojat e tij. Nisur nga kjo, duhet të kërkohen mjete alternative transportuese me gjurmë të ulëta të karburantit (automjete elektrike ose automjete me biokarburantë), qëllimi është nëse është e mundur të ndalet transporti. Me këtë përveç mjetet transportuese të gjelbra (biçikletë, tricikël etj.), është me rëndësi të ripërtërihet në drejtim të digjitalizimit të shërbimeve (p.sh. distribuimi përmes internetit, në vend se të bëhet distribuim analog i shërbimit) ose të ofrohen zgjidhje alternative të cilat në maksimum do ta zvogëlonin transportin apo tërësisht ta largonin nga proceset e biznesit. **Ndërmarrjet sociale në qytetet më të mëdha në Republikën e Maqedonisë së Veriut janë më të vetëdijshme për vlerën e praktikimit të transportit të qëndrueshëm**, ndërsa tek qytetet më të vogla edhe vendet rurale, është prezent transporti i qëndrueshëm por jo si vendim i marrë me plotë vetëdije por vet lokacioni (afërsia) u imponon këtë mënyrë të funksionimit, gjë që ndikon pozitivisht edhe në financat e tyre.

Më së shpeshti shkojmë në këmbë, andaj edhe e kemi zyrën në qendër. Nuk kemi asgjë zyrtarisht si dokument në lidhje me transportin e qëndrueshëm, por jemi persona të atillë.

(përfaqësuesi i NS nga rajoni i Shkupit)



Grafika 2: Praktika e transportit dhe udhëtimeve në kuadër të ndërmarrjeve sociale

Duke e pasur parasysh se fokusi i punës së ndërmarrjeve sociale kryesisht është e orientuar kah popullsia lokale, pjesa më e madhe e tyre, 73,7 për qind në punë shkojnë më këmbë, me biçikletë apo me transport publik, edhe obligimet ditore i kryejnë në këtë mënyrë. Tek një pjesë e ndërmarrjeve sociale që kryesisht njerëzit që punojnë me kontratë për angazhim pune, sidomos ata që janë pjesë e industrisë kreative, personat e kryejnë punën nga shtëpia, ndërsa dërgesën e bëjnë përmes postës së shpejtë

Megjithatë, një pjesë e këtyre ndërmarrjeve nuk kanë zhvilluar praktikatat për mbrojtjen e mjedisit jetësor, por mundohen t'i zvogëlojnë shpenzimet për transport për shkak të financave. Pjesa më e madhe janë të vetëdijshëm se praktikatat e transportit të qëndrueshëm mund të ndikojnë në imazhin e tyre pozitiv në shoqëri.

Me komunën e Qendrës planifikojmë të bisedojmë për subvencione për biçikleta për infermierë të cilët në ditë vizitojnë edhe nga tre klientë dhe kështu do të kursejnë kohë edhe do të jenë të brenduar.
(përfaqësues i ndërmarrjes sociale nga rajoni i Shkupit)

Gjithsej 26,3 për qind nga ndërmarrjet sociale të analizuara, kryesisht shfrytëzojnë automobila për të mbërritur në punë, për t'i kryer aktivitetet ditore jashtë organizatës, pastaj motoçikleta, transport me taksì, sidomos për shkak se me masën për të mbështetur ndërmarrjet sociale kanë fituar bono për karburant. Disa mundohen të shfrytëzojnë edhe transport të përbashkët, por një pjesë e NS janë të stacionuara në pjesët jashtë qytetit, ku edhe nuk ka transport publik edhe kjo ua vështirëson funksionimin e qëndrueshmërisë së transportit. Një pjesë është natyra e punës ajo që ju kërkon shfrytëzimin e automjeteve motorike (automobil dhe furgon), edhe pse janë të vetëdijshëm se kanë nevojë për automjete elektrike, çmimi i tyre është shumë i lartë që të mund t'i kenë në dispozicion.

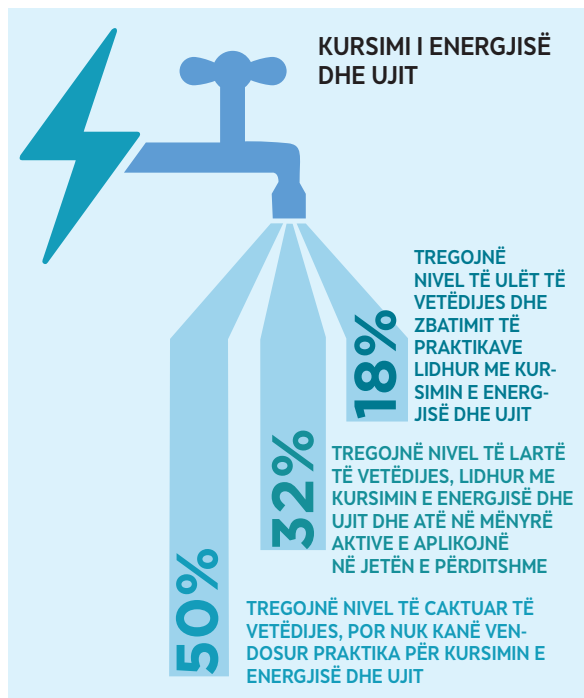
Vazhdimisht shfrytëzojmë furgon në punën tonë për shkak të dërgesës së prodhimeve deri te shfrytëzuesit tanë, por mundohemi të arrijmë optimalen, bëjmë orar të lëvizjeve të aktiviteteve. P.sh. mundohemi dërgesën ta kryejmë për një apo dy ditë gjatë javës.
(përfaqësues i ndërmarrjes sociale nga rajoni i Shkupit)

Edhe pse 90 për qind nga lëvizja e të punësuarve në ndërmarrjen tonë sociale është me biçikletë ose në këmbë, për fat të keq, kjo nuk funksionon kur bëjmë dërgesa të prodhimeve, sidomos kur është nxehtë, sepse atëherë sallata e gjelbër nuk do të mbijetonte.
(përfaqësues i ndërmarrjes sociale nga rajoni i Shkupit)

Megjithatë, pjesa më e madhe e këtyre ndërmarrjeve mundohen të zhvillojnë kulturë për ngasjen e biçikletës, por për shkak të natyrës së punës dhe largësisë, nuk arrijnë plotësisht të funksionojnë me transport të qëndrueshëm.

4.2.2 KURSIMI I ENERGJISË DHE UJIT DHE SHFRYTËZIMI I BURIMEVE TË RIPËRTËRISHME TË ENERGJISË

Republika e Maqedonisë së Veriut akoma karakterizohet me efikasitet energjetik të lartë, i cili tregon trend rritës, 39,9 për qind në vitin 2000 dhe 52,3 për qind në vitin 2015 (Baza Makstat e të dhënave, viti 2018), që do të thotë se vendi në dy dekadat e fundit nuk ka ndërmarrë masa për uljen e varësisë energjetike. Edhe krahas resurseve të shumta të cilat janë në dispozicion, megjithatë në vitin 2016 në vend pjesëmarrja e burimeve të ripërtërishme të energjisë në energjinë e përgjithshme të nevojshme është vetëm 15 për qind. Zhvillimet në nivel vjetor janë minimale, veçanërisht nëse merret parasysh se në vitin 2000 kjo për qindje ka qenë 11 (Makstat baza e të dhënave, 2018). Pjesëmarrje më të madhe të energjisë së ripërtërishme në vitin 2015 në energjinë e përgjithshme të nevojshme në vazhdimësi ka biomasa, gjegjësisht 8,8 për qind si edhe hidroenergji, e cila është 5,9 për qind në vitin 2015. Përveç këtyre dy burimeve të energjisë, në vend akoma mbeten të pashfrytëzuara energjia gjeotermale, biodizeli, energjia solare, energjia prej erës dhe prej bogazit.



Графикон 3: Штѐдење енерџија и вода

edhe zgjidhje alternative të funksionimit për t'i ulur në minimum këto shpenzime.

Një pjesë të aktiviteteve të cilat i zbatojmë janë në qiell të hapur, bëjmë kamping dhe kështu kursejmë energji, ujë dhe para. Ushqehemi me produktet lokale të cilat i furnizojmë prej fshatarëve.

(përfaqësues i NS nga sfera e kulturës nga Rajoni planor i Shkupit)

Një pjesë e NS gjatë funksionimit i kanë shqyrtuar dobësitë lidhur me konsumin e energjisë dhe ujit, dhe kanë krijuar praktikë të re, e cila nuk është elaboruar në tërësi dhe nuk është tërësisht e qëndrueshme, por është fillim i mënyrës së re të funksionimit, i cili para së gjithash, i udhëhequr prej shkaqeve financiare, por me përshtypje të rëndësishme ekologjike.

Ne jemi hotel dhe nuk mundemi që mysafirët t'i kufizojmë se sa ujë do të harxhojnë. Por prandaj, vendosëm panele solare, që dukshëm na i uli faturat e ujit.

(drejtor i NS nga rajoni Jugperëndimor)

Ndërmarrjet sociale që tregojnë nivel të lartë të vetëdijes tashmë kanë bërë përllogaritje lidhur me konsumin e ujit dhe energjisë por edhe kanë bërë plan për ndryshimin e praktikave dhe mënyrës së funksionimit në të ardhmen që, para së gjithash, është i arsyeshëm financiarisht në pajtim me qarkullimin e vogël financiar që i kanë këto entitete.

Po përpiqemi të gjithë të jemi në një zyrë që t'i reduktojmë shpenzimet në minimum. Ngrohemi me panele që të mund t'i shkyçim kur nuk jemi në zyrë. Shfrytëzojmë ujë të filtruar që të mos blejmë të paketuar.

(thotë një përfaqësues i NS nga rajoni planor i Shkupit)

Një prej NS që merret me kultivimin e kulturave kopshtare tashmë prodhon edhe energji elektrike të veten.

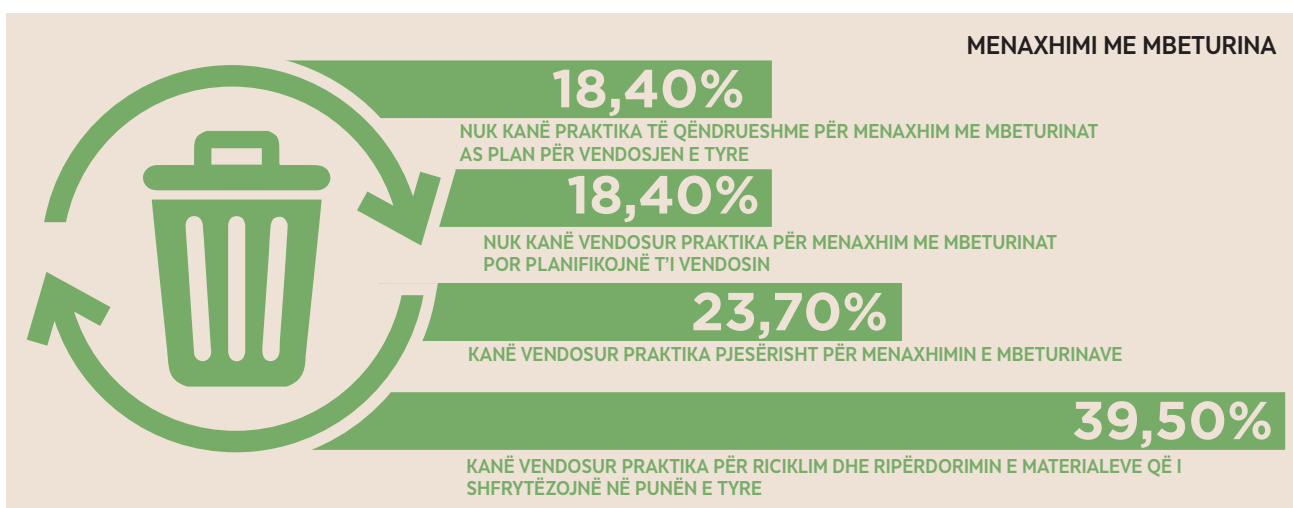
Kemi sistem solar për ujë të nxehtë. 4,5kw sistem fotovoltaik për prodhimin e energjisë dhe e kemi ujin tonë për pije Me rritjen e kapaciteteve të fotovoltaikëve do t'i zvogëlonim të gjitha shpenzimet.

(përfaqësues i NS nga pjesa Juglindore e vendit)

18,4 për qind e NS (7) tregojnë nivel të ulët të krahasimit të praktikës lidhur me kursimin e energjisë dhe ujit dhe nxehen me drurë, ndërsa disa, nuk kanë kushte përkatëse për punë për shkak të pamundësisë në mënyrë përkatëse ta ftohin apo ngrohin hapësirën.

4.2.3 MBETURINA

Rritja ekonomike, konsumi i rritur dhe përdorimi irracional i resurseve natyrore reflektohen negativisht ndaj mjedisit jetësor. Konsumi i rritur për produkte dhe shërbime, pa ndryshime në modelin e shprehive konsumatore, gjeneron sasi të mëdha të mbeturinave. Nga ana tjetër, konsumatorët, me përzgjedhjen e modelit, ushqimit, transportit apo banimit, mund ta orientojnë modelin prodhues dhe drejtpërdrejt të ndikojnë ndaj mjedisit jetësor (Enti shtetëror për statistikë, 2018). Në pajtim me modelin e pjekurisë, disajnimin të produktit apo shërbimit duhet të udhëheqë praktikë afariste të qëndrueshme dhe të inkurajojë sjellje tek blerësit. Kjo nënkupton se nuk duhet vetëm blerësi të jetë i vetëdijshëm dhe i përgjegjshëm duke refuzuar të blejë produkte të paqëndrueshme (për shembull, produkte të paketuara në plastikë), por edhe prodhuesit mund të iniciojnë praktikë e cila favorizon produkte dhe shërbime që ndihmojnë blerësit të jenë të qëndrueshëm.



Grafiku 4: Praktika të menaxhimit me mbeturina

Pesëmbëdhjetë prej organizatave të studiuara (39,5 për qind) tashmë kanë vendosur praktikë për riciklim dhe për ripërdorimin e materialeve që i shfrytëzojnë në punën e tyre. Pjesa më e madhe e organizatave me praktikë të qartë për riciklim dhe ripërdorim, riciklojnë letër, plastikë dhe qelq.

Në një pjesë të organizatave ripërdorimi dhe ridedikimi i produkteve tashmë të shfrytëzuara është pjesë e misionit, si riciklimi dhe riparimi i drurit, veshjeve ndërsa të tjerët promovojnë dhe zhvillojnë edhe praktikë ekologjike tek klientët e tyre.

Për shkak se jemi në kompani me vetëdije të lartë ekologjike, ofrojmë mundësi, gjatë shitjes, enët e kthyera të qelqit që t'i ripërdorim, ndërsa për këtë ofrojmë zbritje të produktit që e blejnë me qëllim që t'i motivojmë blerësit tanë që sa më pak të krijojnë mbeturina.

(përfaqësues i NS prej rajonit të Shkupit)

Një organizatë prodhon kartolina prej letrës së ricikluar, të cilat i shet, ndërsa produktet e disa të tjerëve apo inventarit janë prej materialeve të recikluara.

Gjithçka shikoni këtu si inventar, qoftë për kafenenë, qoftë për dyqanin, sallonin e bukurisë, gjithçka është material i ripërdorur. Kemi shkuar pas mbeturinave, kemi mbledhur gjësende të vjetra, të cilave vet ju kemi dhënë rol të ri. Kështu, gomat u bënë ulëse mjaft të këndshme, paletat i përdorim edhe për t'u ulur ndërsa e njëjta ndodh edhe me tavolinat. Ky proces është shumë i rëndësishëm për ne, dhe derisa e formonim qendrën, miqtë tanë që rinovonin në shtëpi na paraqiteshin dhe filluan të na i japin mobilet që nuk u duheshin atyre, ndërsa në mënyrë të përkryer u përputhën këtu.

(përfaqësues i NS prej rajonit planor të Shkupit)

23,7 për qind (9) e ndërmarrjeve sociale e kanë vendosur ndonjë praktikë të vendosur, si riciklimi vetëm i letrës, apo vetëm plastikës ose, ndërmarrin nisma në nivel individual, të cilat akoma nuk janë bërë pjesë e kulturës organizative.

Nuk kemi politikë të tillë tek ne, edhe pse është një kolege që angazhohet për mjedis shëndetësor të shëndetshëm, megjithatë ajo është një, që nuk do të thotë se nuk do të ndikojë edhe tek të tjerët. Por, nuk është në nivel të organizatës. Zakonisht, ushqimin prej eventeve ua japim personave në nevojë ose e çojmë në zyrë, bëjmë kujdes të mos hidhet.

(përfaqësues i NS prej rajonit planor të Shkupit)

Shtatë organizata (18,4 për qind) kanë dashur të vendosin praktikë të riciklimit dhe të ripërdorimit, por për ndonjë arsye janë penguar në iniciativën si shpenzime për dorëzimin e mbeturinave elektronike, josinkronizimit, jokëmbënguljes, por njohin mënyra se si në të ardhmen do ta aplikojnë atë në NS. Një prej këtyre organizatave theksoi se është duke përpiluar plan në nivel të organizatës çfarë të bëjë me mbeturinat e repromaterialit të vet.

18,4 për qind (7) prej ndërmarrjeve sociale nuk kanë kurrfarë praktikë të riciklimit dhe të ripërdorimit, ndërsa pjesa më e madhe prej tyre bëjnë pjesë në veprimtaritë shërbyese, kanë seli në pjesë të ndryshme të vendit dhe janë prej qyteteve të mëdha, por edhe prej mjediseve më të vogla.

4.2.4 MATERIALE DHE RESURSE

Modelet e qëndrueshmërisë kërkojnë shqyrtim të thellë të procesit të projektit personal, shërbimit ose prodhimit të produktit. Nëse e analizojmë zinxhirin e furnizimit, siç kërkon modeli i pjekurisë të monitoringut të performancës së proceseve, ndoshta do të mund ta ndryshojmë ose ta diversifikojmë procesin prodhues. Kështu, më i qëndrueshëm është ai proces që jo vetëm e kufizon shfrytëzimin e praktikave të paqëndrueshme, por edhe përpiqet ta eliminojë nga zinxhiri i vet i furnizimit, si edhe nga proceset e mëtejme. Në përgjithësi në Republikën e Maqedonisë së Veriut debati publik dhe praktika e zhvillimit të zinxhirëve të qëndrueshëm të furnizimit janë larg prej praktikave të zhvilluara. Që këtu, për momentin nuk janë në dispozicion të dhënat për praktikë të mirë dhe tregues statistikorë përkatës dhe indikatorë që e përfshijnë gjendjen e plotë në industrinë specifike.



Grafiku 5: Praktika të qëndrueshme në zinxhirin e furnizimeve

Repromaterialet e gjashtë ndërmarrjeve sociale (15,8 për qind) janë produkte të shfrytëzuara të cilave ata përmes punës së tyre u japin jetë të re, gjegjësisht i përpunojnë dhe përgatisin për ripërdorim – mobilie të vjetra, letra, veshje dhe ushqim.

Misioni ynë është i qartë, ne e vazhdojmë jetëgjatësinë e veshjeve të vjetra, ndërsa me atë ndikojmë në zvogëlimin e mbeturinave.

(përfaqësuese e NS të rajonit planor të Shkupit)

Përmes përgjigjeve të 16 ndërmarrjeve sociale (42,1 për qind) mund të vërehet se ato kanë praktika të qëndrueshme lidhur me furnizimin e materialeve dhe të produkteve të cilat i shfrytëzojnë në punën e tyre, por tek një pjesë e tyre mungon vetëdija, veçanërisht tek zonat rurale, të cilat prodhojnë fruta, perime dhe bimë tek ata që prodhojnë produkte të bëra prej prodhimeve të prodhuara lokale ose, ata që përpiqen materialet me të cilat punojnë t'i blejnë prej biznesit lokal ndërsa prodhuesit e ushqimit organik dhe të prodhuar lokal edhe të produkteve të tjera, i njohin prodhuesit dhe punojnë sipas standardeve të definuara.

Prodhuesit e produkteve maqedonase i njohim personalisht, ndërsa prodhimet e importuara janë me certifikata se vijnë prej një biznesi

të vogël dhe të mençur pa keqpërdorimin e fuqisë punëtore. Prandaj edhe çmimet e produkteve tona janë të larta.

(përfaqësuese e NS nga rajoni planor i Shkupit)

Një prej ndërmarrjeve sociale (2,6 për qind), e cila e zhvillon iniciativën me donacion prej BE-së, gjatë furnizimit udhëhiqet vetëm produkti të jetë i prodhuar nga BE në pajtim me kërkesat e donatorit. Për gjashtë NS (15,8 për qind) që ofrojnë shërbime, çështja për materialet primare të punës nuk është e zbatueshme, ndërsa lidhur me materialet për zyra, pajisjen që e shfrytëzojnë, ushqimin, nuk përqendrohen në çështjen e keqpërdorimit të punës së fëmijëve dhe punës jashtë orareve dhe që paguhet lirë lidhur me furnizimin e materialeve të nevojshme. Për nëntë ndërmarrje sociale (23,7 për qind) ky segment i qëndrueshmërisë është i panjohur dhe sqarojnë se ne si shoqëri nuk jemi larg prej këtij nivelit të zhvillimit, se të veprosh në mënyrë të qëndrueshme është shumë shtrenjtë, se është e vështirë të ndiqet gjurma e produktit nga jashtë, se janë skeptikë lidhur me shenjat për tregti korrekte.

Paketimi i produkteve

Në kontekst të ambalazhit të produktit, menaxhimit të produkteve dhe proceset, kjo paraqet përpjekje të mëdha për proceset e qëndrueshme. Në pajtueshmëri, shtrohet pyetja a ekziston ndonjë mënyrë që ambalazhi të ndryshohet nga plastika në qelq apo letër, gjegjësisht në materiale që kanë mundësi më të mëdha për riciklim dhe a mund tërësisht të largohet ambalazhi dhe klienti ta marrë produktin me ambalazhin e tij parimor që sillet në vendin e shitjes. Katërbëdhjetë nga NS me të cilat ishte bërë intervista (36,8 për qind) nuk kanë produkte, ndërsa dymbëdhjetë (31,6 për qind) nuk kanë paketime për produktet e tyre. Gjashtë ndërmarrje sociale (15,8 për qind) mbajnë llogari për ambalazhin në të cilin i paketojnë produktet e tyre dhe deklarojnë se përdorin materiale biodegraduese, ndërsa një përfaqësues i një ndërmarrje sociale theksoi se dyshojnë në paketimet biodegraduese të cilat ofrohen në tregun e Maqedonisë dhe se akoma janë në kërkim të zgjidhjes përkatëse. Gjashtë NS, nga ana tjetër (15,8 për qind) gjatë vendimit për paketim fillimisht udhëhiqen nga çmimi, ndërsa disa prej këtyre vendimeve i kanë sjellë për shkak të painformimit.

Vetëm pesë prej ndërmarrjeve sociale (13,1 për qind) kanë shenja që tregojnë se produktet e tyre e ndjekin konceptin e qëndrueshmërisë, si për shembull, shenjën për prodhimin organik për produktet e prodhuara lokale, si edhe shenjat për blerjen e një produkti të caktuar do të thotë edhe mbështetje edhe zhvillim i programeve për grupe të margjinalizuara të caktuara, megjithatë paketimi i këtyre produkteve nuk është gjithmonë biodegradues.

4.3 QËNDRUESHMËRIA NGA ASPEKTI I NDKIMIT MBI SHOQËRINË

4.3.1 PRAKTIKA NGA SFERA E PUNËS, DINJITETIT TË VENDEVE TË PUNËS DHE RESPEKTIMIT TË TË DREJTAVE TË NJERIUT

Në entitetet e qëndrueshme organizative, procedurat e përqendruara tek punonjësit (për punësim, zhvillimin e tyre profesional etj.), si dhe procedurat për mbrojtjen e shëndetit dhe mirëqenies së tyre, janë një segment i rëndësishëm i punës dhe zbatimi i tyre është i matshëm. Qëllimi i procedurave për punësim është të sigurojnë që çdo punësim i ri në organizatë të bëhet përmes një procedure të hapur, të drejtë dhe të qëndrueshme, pa diskriminim dhe konflikt interesash, duke respektuar diversitetin. Procedura për vlerësimin e performancës së punonjësve, nga ana tjetër, ekziston për të njohur arritjet individuale të të punësuarve dhe politikat e zhvillimit profesional për punonjësit përqendrohen në profesionalizimin e çdo punonjësi, me çka në afat të gjatë do të sigurojë gjithashtu zhvillimin institucional të vetë organizatës.

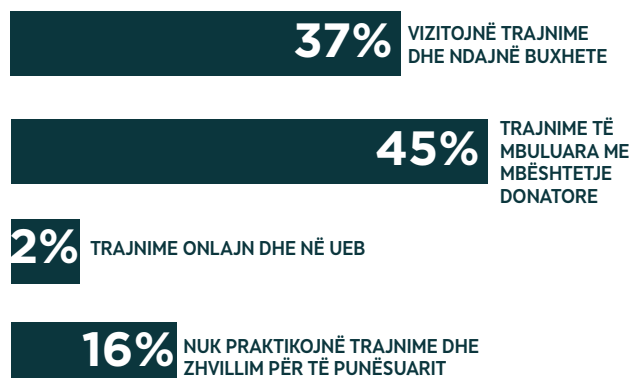
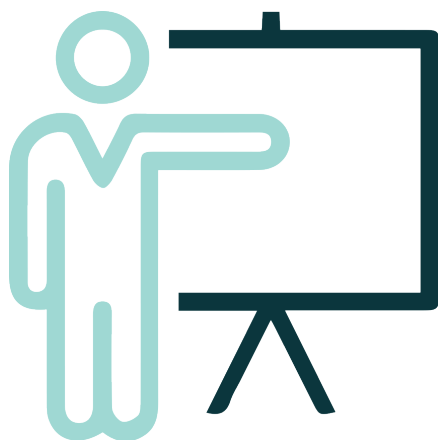
Ndërmarrjet sociale ekzistuese në Republikën e Maqedonisë Veriore janë entitete të vogla, me pak punonjës, duke filluar nga një deri në pesë persona. I vogël është numri i subjekteve që punësojnë më shumë se pesë persona dhe është edhe më i vogël i atyre që punësojnë më shumë se 15 persona. Në kuadër të këtyre entiteteve të punësuar janë 125 persona, prej të cilëve 79 gra dhe 46 burra, me çka shumica prej tyre janë prej moshës 29 deri 45 vjeç. Këto entitete e promovojnë diversitetin në strukturën e të punësuarve. Në mjediset e përziera etnikisht, struktura e të punësuarve sipas kombësisë është e përzier - maqedonas, shqiptarë, romë, vlllehë, megjithatë, dominon kombësia maqedonase. Në NS ku ka më shumë se pesë të punësuar vërehet diversitet në aspektin e shkollës së arsimit të përfunduar - nga individë pa shkollë të përfunduar të mesme, me shkollë të mesme, persona me arsim të lartë, me magjistraturë dhe doktorate, por megjithatë, dominon grupi i punonjësve me arsim të lartë

Duke e pasur parasysh se **pjesa më e madhe ndërmarrjeve sociale në radhët e tyre përfshijnë grupe në nevojë**, qasja dhe puna me to nënkupton investim më të madh jo vetëm në profesionalizimin e tyre, por edhe në krijimin e shprehive dhe lehtësimin e integritit më të thjeshtë. Me këtu, sfida e ndërmarrjeve sociale kur është fjala për punësimin, adaptimin, monitorimin, zhvillimin e shumicës së të punësuarve në procesin e integritit në vendin e punës është shumë më i madh dhe kështu këto procese subvencionohen në shumë vende evropiane nga shteti. Një pjesë e masave aktive të punësimit e bëjnë të mundur këtë edhe në vend edhe pse ato nuk përdoren në mënyrë adekuate nga ndërmarrjet sociale (me përjashtim të atyre që dedikohen për shoqëri mbrojtëse) nevojitet analiza shtesë.

Madje 65,8 për qind (25) prej ndërmarrjeve sociale nuk kanë kurrfarë procedura brenda organizatës, ndërsa shtatë prej tyre i kanë zhvilluar vetëm disa rregullore të caktuara për të drejtat e punëtorëve apo rregulloreve profesionale si dhe kodin e etikës. Vetëm pesë NS (13,15 për qind) kanë procedura për punësim dhe procedura për shëndet dhe për siguri në punë, të cilat përpiqen në mënyrë përkatëse t'i zbatojnë në punën e tyre dhe ata janë më shumë se dhjetë vjet përvojë pune në sektorin civil, pesë (13,15 për qind) NS kanë procedura për punësim por nuk kanë për shëndet dhe siguri në punë. Tre SP (7,9 për qind), ndërkohë, kanë procedura por nuk i respektojnë.

Trajnimi, arsimi dhe mësimi organizativ

TRAJNIME PROFESIONALE PËR TË PUNËSUARIT



Katërbëdhjetë ndërmarrje sociale (36,8 për qind) vizitojnë trajnime që janë falas, por ndajnë edhe buxhet për trajnime, të cilët vlerësojnë se janë të domosdoshme për të punësuarit e tyre. Vetëm prej këtyre ndërmarrjeve sociale kanë plan për zhvillimin e të punësuarve.

Dihet saktë se çfarë pritet prej çdo të punësuarit, ka plan të zhvilluar kush në çfarë trajnime shkon. Disa trajnime na kushtojnë shpejtë, por jemi të vetëdijshëm se na nevojiten dhe se duhet të planifikojmë buxhet për zhvillim.

(përfaqësuese e ndërmarrjes së rajonit planor të Shkupit)

Shtatëmbëdhjetë ndërmarrje sociale (44,8 për qind), kryesisht, tentojnë t'i vizitojnë trajnimet të cilat tashmë janë mbuluar nga donatori, por nuk ndajnë mjete të veta për këtë qëllim, ndërsa vendimin për vizitë e sjellë ose drejtori ekzekutiv ose iniciativa vjen prej një të punësuarit i cili dëshiron ta vizitojë ose ekipi i ndërmarrjes sociale bashkërisht sjellë vendim është më e përshtatshme të vizitojë trajnim konkret. Një pjesë e këtyre ndërmarrjeve sociale që punojnë me persona me pengesa në zhvillim vlerësojnë se fokusi i punës së tyre bëhet aktual në vend dhe në vazhdimësi fitojnë mundësi për ndërtimin e kapaciteteve, të cilat në mënyrë aktive i shfrytëzojnë dhe kanë përfitime të rëndësishme në zhvillimin e tyre, të tjerët marrin mbështetje prej mentorëve të financuar prej donatorëve, që nënkupton edhe plan për zhvillimin e të punësuarve, të cilin duhet ta realizojnë në të ardhmen. Një ndërmarrje sociale (2,6 për qind) viziton trajnime në internet. Gjashtë ndërmarrjet e tjera sociale (15,8 për qind) nuk praktikojnë trajnime dhe zhvillim të të punësuarve.

Tek 63, 2 për qind (24) ndërmarrje sociale shënohet nivel i lartë i sensibilizimit lidhur me zhvillimin e atmosferës së punës në organizim, i kushtojnë vëmendje antidiskriminimit dhe mosstimulimit të konflikteve ndërnjerëzore. Një pjesë e tyre kanë edhe rregullore për antidiskriminim dhe kanë vizituar trajnime për konflikte ndërnjerëzore, të tjerë gjatë rekrutimit të punëtorëve përfshijnë edhe një sërë çështjesh të cilat kanë të bëjnë me sensibilizimin e temave të grupeve me të cilat punojnë, dhe nëse kandidatët nuk kanë qenë të sensibilizuar për këto çështje, nuk kanë hyrë në përzgjedhjen më të ngushtë. Të tjerët, i kushtojnë vëmendje përmirësimit të atmosferës së punës me shpërbllim, zgjedhjen e punëtorit të muajit dhe punëtorit të vitit.

Specifikë në qasjen dhe në realizimin e obligimeve vërehet tek ndërmarrjet sociale për integrim të punës, të cilët punojnë me grupe të ndjeshme. Ata kanë detyrë të rëndësishme në shoqëri i përgatisin personat e ndjeshëm për tregun e punës, për këtë shërbim nuk marrin kompensim prej shtetit (që për disa grupe të caktuara të ndjeshme është e domosdoshme) dhe kjo e ngadalëson zhvillimin e tyre. Nga ana tjetër, pjesa më e madhe e këtyre ndërmarrjeve nuk kanë zhvilluar programe për integrimin e grupit të ndjeshëm me të cilin punojnë, por aktivitete i zbatojnë në

mënyrë spontane, që gjithashtu është pengesë në zhvillimin e ndërmarrjes sociale.

Kemi atmosferë të shkëlqyer, u mundësojmë grave, kryesisht shqiptare, të dalin prej në shtëpi, punojmë bashkë, shoqërohemi, qeshim, ndërsa kjo është shumë e rëndësishme për to. Në të kundërt do të mbyteshim.

(përfaqësuese e ndërmarrjes sociale nga rajoni Jugperëndimor)

Një prej ndërmarrjeve sociale është regjistruar si sh.p.k. dhe e ka shoqatën e vet qytetare, por dy entitetet bashkëpunojnë në drejtim të integritimit më të lehtë të grupit me të cilin punojnë. Sipas praktikës së tyre në ndërmarrjen sociale përfshihen vetëm ata individë të cilët janë të hapur për ndryshme dhe që janë të përgatitur për punë.

Nëntëdhjetë për qind e të gjitha anëtareve të shoqatës janë viktime të dhunës në familje. Krahas asaj që kemi psikoterapisë dhe profesionistë me të cilët bashkëpunojmë, e dimë çfarë mund të pritët prej personave që janë në pozitën e viktimës. Në fillim, shumë jemi mbështetur tek ta, por kjo nuk u reflektua negativisht edhe në kompani, edhe në organizatë. Prandaj, gratë që zgjedhim të jenë pjesë e kompanisë tashmë kanë kaluar përmes hinkës së shoqatës së qytetarëve, tek to kemi vërejtur progres dhe prandaj ato punojnë në kompani. Ato të cilat nuk punojnë me veten, i ridërgojmë për shërbime profesionale më përkatëse për tejkalimin më përkatës të problemeve. Do të thotë të gjithë që janë pjesë e kompanisë fillimisht kanë kaluar përmes sitës së shoqatës së qytetarëve.

(përfaqësuese e ndërmarrjes sociale të rajonit planor të Shkupit)

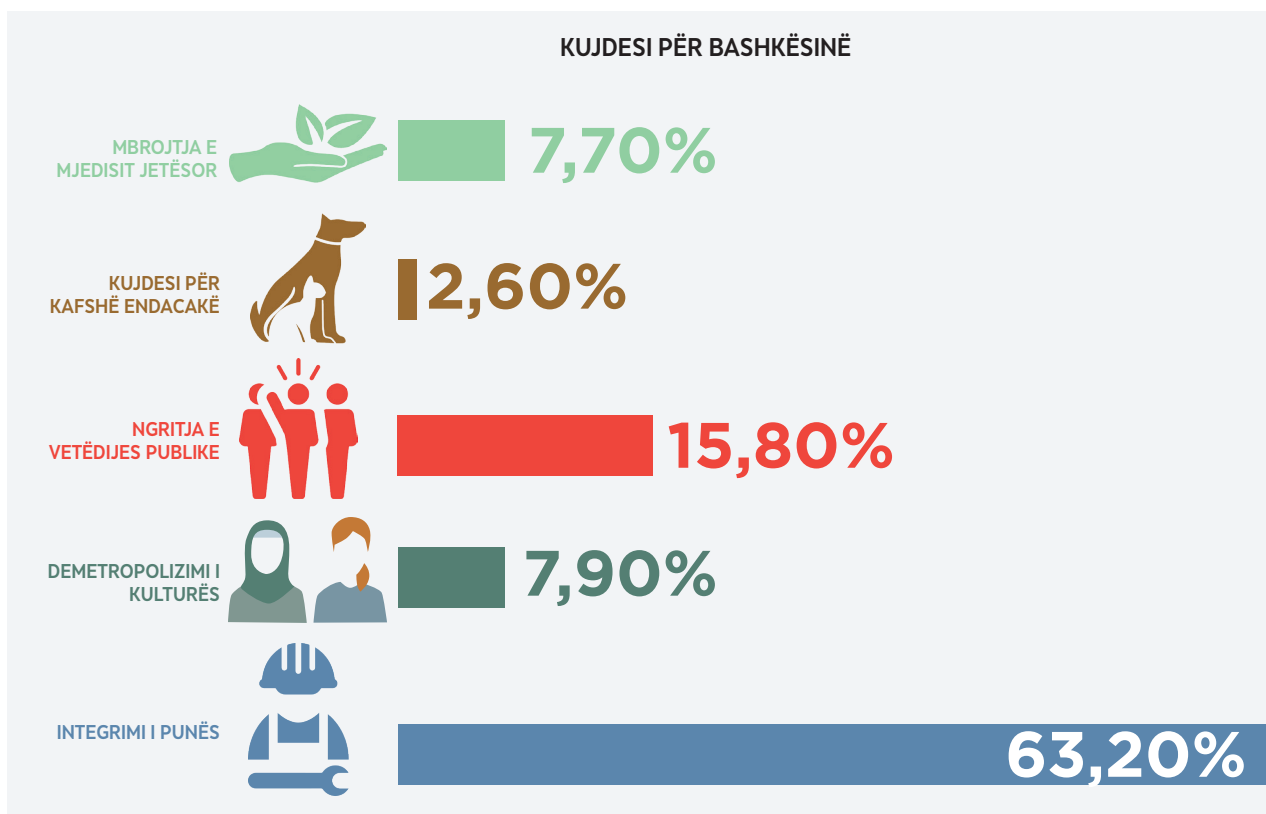
Mungesa e programeve të qarta për integrim, tek disa ndërmarrje sociale të caktuara për integrim në punë krijon edhe atmosferë pune problematike. Tre NS (7,9 për qind) e theksuan tensionin që krijohet dhe pafuqinë që e ndjejnë duke mos gjetur gjithmonë mënyra se si t'i tejkalojnë problemet. Sa herë më vjen të lë gjithçka dhe të largohem – thekson një përfaqësuese e shoqatës së qytetarëve, e cila si programin e saj e ka NS të saj e cila gjeneron të ardhura për qëllimet e shoqatës.

Gjashtë ndërmarrje sociale (15,8 për qind), e theksuan nevojën për atmosferë më të mirë të punës, mungesën e tim building, mospasurisë gjithmonë t'i gjejnë të punësuarit e vërtetë ose, përkushtimin e palejueshëm të këtij segmenti të punës, katër ndërmarrje sociale (10,5 për qind) tërësisht e kanë anashkaluar këtë segment, ndërsa një NS (2,6 për qind) e vlerësoi çështjen si jopërkatëse për arsye se punon vetëm me një të punësuar.

4.3.2 SHOQËRI DHE KLIENTË

Mbështetje për bashkësinë

Në Republikën e Maqedonisë së Veriut mungon një shqyrtim statistikor detajues lidhur me kontributin e entiteteve të ndryshme drejt bashkësisë dhe shoqërisë. Derisa tek sektori i biznesit kjo është praktikë në fazën e zhvillimit dhe paraqet potencial të pashfrytëzuar tek sektori qytetar vetë rregullaltiva ligjore që e rregullon e imponon nevojën për mision shoqëror të përkufizuar qartë. Kujdesi për klientët si praktikë zbatohet në sektorin e biznesit, megjithatë ajo më shumë është e udhëhequr prej qëllimeve të biznesit, se sa nga motivi për zhvillimin e bashkësisë.



Grafiku 7: Kujdesi për bashkësinë

10,5 për qind (4) prej NS me të cilat ishte bërë intervistë e demetropolizojnë kulturën duke e afruar më pranë qytetarëve të bashkësive lokale, ndërsa duke hyrë madje edhe në mjediset rurale, një prej këtyre organizatave fokusohet në promovimin e pasurisë kulturore. 15,8 për qind NS (6) në kuadër të misionit të tyre shoqërore e ngrejnë vetëdijen publike për çështje të ndryshme dhe të rëndësishme shoqërore ose japin konsultime dhe këshilla falas për persona të cilëve u nevojitet, ndërsa nuk mund t’ia lejojnë vetes këtë, një NS kujdeset për qentë endacakë (2,6 për qind) dhe në të njëjtën kohë e informon popullatën se çfarë do të thotë kujdesi për mantarët, ndërsa 7,9 për qind (3) me veprimin e tyre ndikojnë në edukimin lidhur me mbrojtjen e mjedisit jetësor.

Pjesa më e madhe e NS në të cilat ishte bërë intervistë, 24 (63,2 për qind) janë për integrimin e punës dhe investimi i tyre në shoqëri nënkupton përfundim ekonomik dhe social të grupeve të ndryshme të marginalizuara. Në të njëjtën kohë ata e ngrisin vetëdijen e opinionit lidhur me sfidat dhe nevojat me të cilat ballafaqohen personat e marginalizuara, ndërsa bëjnë edhe ndikim në politikën lidhur me këtë çështje. Tre prej tyre në misionin e tyre përfshijnë integrim dhe mbrojtje të mjedisit jetësor. Gjashtë prej ndërmarrjeve sociale për integrimin e punës integrojnë grupe të ndryshme të grupeve të ndryshme – rreth, prej mjediseve rurale, me përjashtim social. Kjo përfshirje për ta do të thotë edhe përfundim social dhe ekonomik. Një pjesë e këtyre NS ndikojnë edhe në ndryshimet institucionale në pikëpamje të programeve për punësim. Ajo që gratë janë të angazhuara me punë dhe shoqërohen është mirë për të gjithë ne – thotë një përfaqësuese e rajonit të Pellagonisë. Katër prej NS për integrimin e punës integrojnë persona me pengesa mentale në zhvillim, një – persona me pengesa fizike, me ç’rast disa prej tyre kanë luajtur rol të rëndësishëm në shoqërinë e Maqedonisë në procesin e deinstitutionalizimit të personave me pengesa mendore. Edhe katër integrojnë bashkëqytetarë të rrezikuar social dhe persona të pas-trehë, ndërsa prej tyre tre në mënyrë aktive e praktikojnë ose e stimulojnë vullnetarizmin.

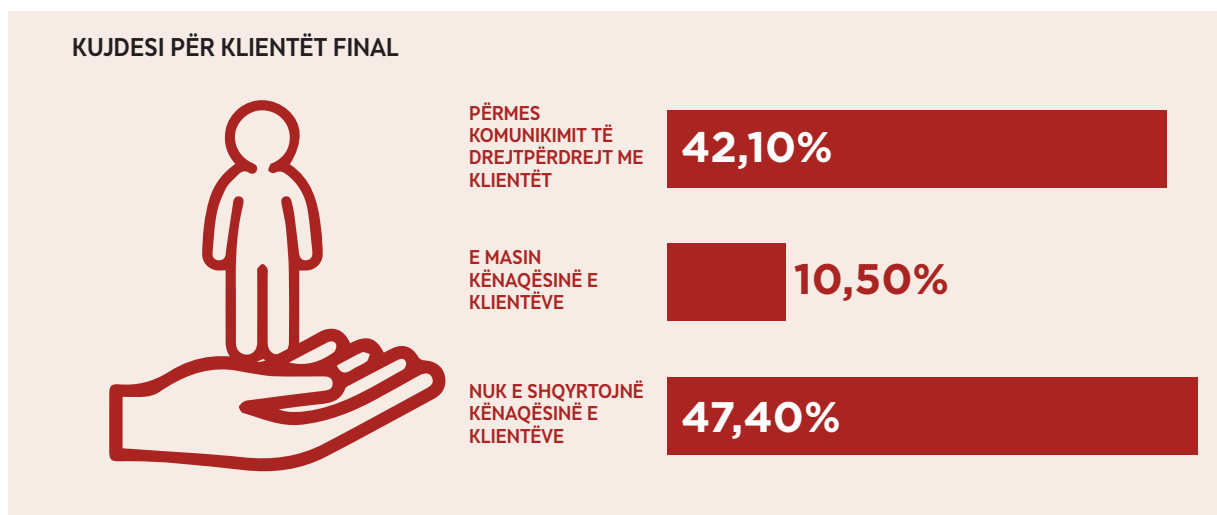
Puna me personat në nevojë është komplekse, ndërsa nga ana tjetër, edhe me motivim të lartë, ndërsa kur nuk ka mjete të mjaftueshme, pjesën më të madhe të aktiviteteve i punojmë në mënyrë vullnetare së bashku me ekipin, ndërsa edhe me përfshirjen e vullnetarëve të jashtëm.

(përfaqësues i NS nga rajoni planor i Shkupit)

Dy prej NS për integrim pune në fokus të punës së tyre i kanë të varurit nga droga, alkooli dhe

prej lojërave hazard, dy nëna vetushqyese, një ndërmarrje sociale është fokusuar tek personat me probleme psikike, një në integrimin e të rinjve në nevojë dhe katër persona që merren me artizanate.

Sa janë klientët e kënaqur?



Grafiku 8: Kujdesi për klientët final

Tetëmbëdhjetë prej ndërmarrjeve sociale me të cila ishte bërë intervistë (47,4 për qind) nuk kanë shqyrtim lidhur me kënaqësinë dhe vërejtjet e blerësve të produkteve të tyre dhe shërbimeve dhe vetë katër NS (10,5 për qind) kanë zhvilluar mekanizma si zbatimi i anketave, hulumtimi në nivel vjetor dhe dyveçar.

16 NS (42,1 për qind) sqarojnë se kanë komunikim personal me blerësit e vet në vendet e shitjes, me ta komunikojnë përmes internet, një pjesë e tyre e blerësve të rregullt u falënderohen me dhurata modeste ose, atyre kompanive dhe individëve që blejnë sasi më të mëdha dhe u dorëzojnë mirënjohje për mbështetje në zhvillim. Një NS ka politikë nëse dikush nuk është i kënaqur nga orët edukative që i japin, t'ia kthejnë paratë në trajnimet e zbatuara.

Vazhdimisht komunikojmë me klientët e shërbimeve tona, me familjet e tyre, kështu që menjëherë mësojmë për mangësitë në punën tonë dhe përpiqemi të reagojmë shpejtë.

(përfaqësuese e NS nga rajoni i Shkupit, e cila përkujdeset për persona të moshuar).



KONSTATIMI

Në përgjithësi, ndërmarrjet sociale në vend i kanë të përkufizuara praktikat e qëndrueshme edhe lidhur me mbrojtjen e mjedisit jetësor edhe lidhur me kontributin ndaj shoqërisë, ndërsa specifik është fakti që ato edhe pse janë entitete me mirëkuptimin dhe vetëdijen më të lartë për qëndrueshmërinë, në të njëjtën kohë luftojnë me qëndrueshmërinë e tyre ekonomike. Megjithatë, qasja e tyre, praktikat që i zbatojnë, ndikimin të cilin e kanë në bashkësinë lokale janë një hapë ndaj krijimit të shoqërisë së qëndrueshme.

Një prej sfidave më të mëdha të ndërmarrjeve sociale në Republikën e Maqedonisë së Veriut është qëndrueshmëria ekonomike. Studimi tregon se, në praktikë ndërmarrjes sociale kanë biznes-model hibrid, i cili është i qëndrueshëm në aspektin financiar nga një spektër më i gjerë i burimeve si të ardhura prej aktiviteteve ekonomike, masa aktive për punësim, grante, donacione, shërbime të financuara prej institucioneve publike. Studimi i zbatuar tregon se vetëm 18,4 për qind e ndërmarrjeve sociale në vend janë të qëndrueshme në aspektin ekonomik, ndërsa të tjera janë të varura në aspektin donatorial ose janë të paqëndrueshme financiarisht në afat më të gjatë.

Lidhur me qëndrueshmërinë nga aspekti i ndikimit ndaj mjedisit jetësor, kontribut më të madh kanë praktikat e qëndrueshme në transport. Madje 73,7 për qind e të punësuarve dhe personat e angazhuar me punë në ndërmarrjet sociale në punë vijnë dhe obligimet e ditës i kryejnë më këmbë, me biçikletë apo me transport publik dhe tentojnë që shfrytëzimin e automjeteve motorike ta ulin në minimum. Rreth 40 për qind e ndërmarrjeve sociale kanë vendosur praktikë riciklimi dhe për ripërdorimin e materialeve të cilat i përdorin në punën e tyre. Në mënyrë plotësuese, 31,6 për qind tregojnë nivel të lartë të vetëdijes lidhur me kursimin e energjisë dhe ujit dhe këtë në mënyrë aktive e praktikojnë në përditshmërinë e tyre, ndërsa disa madje edhe prodhojnë energji elektrike të tyren. Tek një pjesë e tyre, ripërdorimi dhe riparimi i produkteve të shfrytëzuara njëherë janë pjesë e misionit, si riciklimi dhe riparimi i drurit, veshjeve, të tjerët promovojnë dhe zhvillojnë edhe praktikë ekologjike tek klientët e tyre, ndërsa disa produktet, gjegjësisht inventari është prej materialeve të ricikluara.

Lidhur me qëndrueshmërinë nga aspekti i ndikimit ndaj shoqërisë dhe bashkësisë, ndërmarrjet sociale në Republikën e Maqedonisë së Veriut kanë mision sociale të përkufizuara qartë. Pjesa më e madhe prej tyre, gjegjësisht 63,2 për qind janë për integrim në punë dhe investimi i tyre në shoqëri nënkupton përfundim ekonomik dhe social të grupeve të ndryshme të marginalizuara. Misionet sociale të NS të tjera lëvizin prej demetropolizimit të kulturës, ngritjes së vetëdijes publike për çështje të rëndësishme shoqërore, mbrojtjen e kafshëve endacake dhe mbrojtjen e mjedisit jetësor.

Në përgjithësi, ndërmarrjet sociale në vend janë entitete të vogla, me numër të vogël të të punësuarve, i cili lëvizë prej një deri në pesë persona, gjegjësisht sigurojnë punësim për gjithsej 125 persona, prej të cilëve 79 janë gra, ndërsa 46 burra, me çka pjesa më e madhe prej tyre janë të moshës prej 29 deri në 45 vjeç. Hulumtimi i zbatuar konfirmon se entitetet promovojnë llojllojshmëri në strukturën e të punësuarve, jo vetëm nga aspekti gjinor por edhe nga aspekti kombëtar edhe në nivel të arsimit. Në mjediset e përziera etnike, struktura e të punësuarve për nga nacionaliteti është i përzier – maqedonas, shqiptarë, romë, vllahë, por, megjithatë dominon kombësia maqedonase. Në NS ku ka më shumë se pesë të punësuar vërehet llojllojshmëri lidhur me shkallën e arsimit të përfunduar – nga persona pa arsim të përfunduar të mesëm, me arsim të përfunduar, persona me arsim të lartë, me magjistraturë dhe me doktorate, por, megjithatë, dominon grupi i të punësuarve me arsim të lartë.

Madje 65,8 për qind (25) prej ndërmarrjeve sociale nuk kanë kurrfarë procedura në kuadër të organizimit, ndërsa shtatë prej tyre kanë zhvilluar vetëm rregullore të caktuara për të drejtat e punëtorëve apo rregullore profesionale, si edhe kod etik. Hulumtimi konfirmon se tek ndërmarrjet ekzistuese sociale ekziston vetëdije e zhvilluar institucionale për zhvillimin organizativ dhe profesional, megjithatë ai vjen rrallë prej nevojave reale të të punësuarve dhe të organizatës dhe nuk është i planifikuar në afat të gjatë dhe në mënyrë strategjike. Bashkësia donatore akoma e përcakton ndërtimin e kapaciteteve për ndërmarrjet sociale, gjegjësisht 44,8 për qind e NS ekzistuese vizitojnë trajnime që u janë imponuar nga bashkësia donatore.

Sfidë për ndërmarrjet sociale mbetet ndërtimi i lidhjeve afatgjata me klientët. Madje 47,4 për qind prej tyre nuk kanë shqyrtim ose pasqyrë lidhur me atë sa janë të kënaqur klientët. Madje 47,4 për qind prej tyre nuk kanë shqyrtim lidhur me atë sa janë të kënaqur dhe për vërejtjet e blerësve të produkteve dhe shërbimeve të tyre, ndërsa vetëm 10,5 për qind kanë zhvilluar mekanizimi si zbatimin e anketave, hulumtimeve në nivel vjetor apo dyvjeçare. NS të tjera marrin vërejtje për produktet dhe për shërbimet përmes kontakteve të drejtpërdrejta me konsumatorë final.

42,1 për qind e NS kanë praktika të qëndrueshme lidhur me furnizimin e materialeve dhe të produkteve të cilat i shfrytëzojnë në punën e tyre, por tek një pjesë e tyre kjo është e pavetëdijshme, veçanërisht tek ata prej zonave rurale që prodhojnë fruta, perime dhe bimë, të cilët prodhojnë produkte të bëra prej produkteve të prodhuara lokale, ose, me furnizimin e materialeve me të cilat punojnë tentojnë të blejnë prej biznesit lokal, ndërsa me atë t'i ulin shpenzimet.

Vetëm pesë prej ndërmarrjeve sociale (13,1 për qind) kanë shenja të cilat tregojnë se produktet e tyre e ndjekin konceptin e qëndrueshmërisë, si për shembull, shenjën për prodhim organik, shenjën për produkte të prodhuara lokale, si edhe shenjën se blerja e një produkti të caktuar do të thotë edhe mbështetje për zhvillimin e programeve për disa grupe të marginalizuara të caktuara, megjithatë paketimi i këtyre produkteve jo gjithmonë është biodegradues.



REKOMANDIME PËR POLITIKA PUBLIKE

Hulimtimi konfirmon se ndërmarrjet sociale kanë kapacitet që të zhvillohen si motorë lokalë për zbatimin e qëllimeve globale për zhvillim të qëndrueshëm. Megjithatë, nevojitet integrim i potencialeve të entiteteve dhe ndërtimit të partneriteteve kredibile me informacione përkatëse me entitetet e tjera në spektrin e biznesit dhe me krijuesit e politikës publike.

6.1 REKOMANDIME PËR KREATORËT E POLITIKAVE POLITIKE

1) Ristrukturimi i mënyrës së krijimit të politikës zhvillimore në vizion të ri, i cili, para së gjithash, bazohet ndaj qasjes bottom-up të politikës zhvillimore prej nivelit lokal drejt nivelit kombëtar. Më pas politika zhvillimore ta promovojë parimin e qëndrueshmërisë dhe ta ngritë vetëdijen për qëllimet globale të qëndrueshmërisë në nivel të të gjithë sektorëve.

2) Stimulimi i instrumenteve financiare për qëndrueshmëri ekonomike të ndërmarrjeve sociale, si fonde të rezervuara; lënien e kriterit “çmimi më i ulët” që i kthen ndërmarrjet sociale prej pjesëmarrjes në furnizimet publike dhe promovimin e konceptit të furnizimeve publike që bazohet ndaj parimet e zhvillimit të qëndrueshëm;

3) Hapja e fondeve financiare (grant linja) për praktika të qëndrueshme të cilat stimulojnë rishtukturimin e proceseve prodhuese dhe shitëse në NS (grante eksperimentale për zhvillimin dhe praktikumin përmes Fondit për inovacione);

4) Zhvillimi i matricës për monitorimin e të gjitha aspekteve të qëndrueshmërisë së ndërmarrjeve sociale. Matrica duhet të jetë e obligueshme për shfrytëzuesit e financave publike për mbështetjen e zhvillimit të ndërmarrjeve sociale.

5) Zhvillimi i partneritetit dhe rrjetëzimit në nivel lokal, komunës dhe të NS në një rajon të caktuar për realizimin e Agjendës 2030 për zhvillim të qëndrueshëm;

6) Ngritja e vetëdijes publike tek blerësit për vlerën që e sjellin ndërmarrjet sociale.

6.2 REKOMANDIME PËR NDËRMARRJET SOCIALE

1) Stimulimi i ristrukturimit të proceseve prodhuese dhe të proceseve shitëse në NS (preferenca për procese të qëndrueshme të prodhimit dhe të shitjes së shërbimeve dhe të mirave);

2) Zhvillimi i procesit të emërimit dhe shpërblimit për praktika të qëndrueshme tek NS që do të kenë qëllim të dyfishtë, zhvillimin e vetëdijes publike dhe zhvillimin e ekipeve menaxheriale të NS për nevojën prej riorientimit nga praktikatat e qëndrueshme;

3) Stimulimi i të menduarit novator/investues në ekonominë sociale tek menaxherët e NS;

4) Ngritja e vetëdijes publike tek blerësit për vlerën që e mbajnë ndërmarrjet sociale;

5) Ndërtimi i partneriteteve me komunat dhe me sektorin e biznesit në nivel lokal për pilot-inovacione me impakt të qëndrueshëm ndaj bashkësisë.

6.3 REKOMANDIME PËR PJESËMARRËSIT E TJERË NË EKOSISTEM

- 1) Përfshirja e NS në sistemin e tyre të furnizimit të repromaterialeve, përpunimin e pjesëve, ofrimin e shërbimeve të caktuara, outsourcing, transport etj;
- 2) Mbështetje në plasimin e produkteve të tyre, të cilët janë prodhuar në mënyrë të qëndrueshme;
- 3) Ofrimi i mbështetjes në resurset njerëzore për zhvillim dhe për inovacione (skema mentoriale, vullnetarizëm, stazhim, trajnim në vendin e punës);
- 4) Konkurrim i përbashkët për programe të granteve për inovacione sociale dhe investime në ekonominë sociale (si parakusht i programeve të granteve);
- 5) Stimulimi i partneritetit të ndërsjellës së NS dhe biznesit tradicional në zhvillimin e inovacioneve sociale.



LITERATURA

- Darby, L., Jenkins, H. (2006). Applying sustainability indicators to the social enterprise business model. *International Journal of Social Economics* 33, 411–431. doi:10.1108/03068290610660689
- Enti Shtetëror për Statistikë (2018). Zhvillimi i qëndrueshëm. Shkup: Enti Shtetëror për Statistikë.
- European Commission (2017). Social economy in the EU. Brussels: European Commission. Available at: https://ec.europa.eu/growth/sectors/social-economy_en [Accessed 19 Feb. 2018].
- Ilijevski, K., Kusinikova, N., Iloska, A. and Mirchevski, V. (2016). Challenges and opportunities for employment of marginalized groups by social enterprises. [online] Skopje: Association for re-search, communications and development, p.20. Available at: <http://socialenterprises-balkans.org/macedonia-en/wp-content/uploads/sites/3/2016/08/Challenges-and-opportunities-for-employment-of-marginalized-groups-by-social-enterprises-in-Macedonia1.pdf> [Accessed 19 Feb. 2018].
- Iloska, A., Ilijevski, K. and Mojançevska, K. (2018). Dokument i politikës: Si drejt ekosistemit të zhvilluar për ndërmarrje sociale Shkup: Asociacioni për hulumtim, komunikime për zhvillim “Pablik”.
- Fasenfest, D., Ciancanelli, P., & Reese, L. A. (1997). Value, exchange and the social economy: framework and paradigm shift in urban policy. *International Journal of Urban and Regional Research*, 21(1), 7–22. <https://doi.org/10.1111/1468-2427.00055>
- Felício, J. A., Martins Gonçalves, H., & da Conceição Gonçalves, V. (2013). Social value and organizational performance in non-profit social organizations: Social entrepreneurship, leadership, and socioeconomic context effects. *Journal of Business Research*, 66(10), 2139–2146.
- Hudson, R. (2007). Local and Regional Development * A. Pike, A. Rodriguez-Pose and J. To-maney. *Journal of Economic Geography*, 7(2), 217–219. <https://doi.org/10.1093/jeg/lbl026>
- Martin, Roger L., Osberg, Sally R., (2015). *Getting beyond Better: How Social Entrepreneurship Works*. Harvard Business Review Press
- Ministria e Mjedisit Jetësor dhe Planifikimit Hapësinor (2010). Strategjia kombëtare për zhvillim të qëndrueshëm në Republikën e Maqedonisë. Available at: <http://www.macedfdr.gov.mk/files/dokumenti/NSSD.pdf> [Accessed 24 Jul. 2018].
- Nicholls, A., Cho, A.H., 2006. Social Enterprrenership- New Models of Sustainable Social Change, in: Oxford University Press. pp. 1689–1699. doi:10.1017/CBO9781107415324.004
- Jenner, P., (2016). Social enterprise sustainability revisited: an international perspective”, *Social Enterprise Journal*, Vol. 12 Issue: 1, pp.42-60, <https://doi-org.nukweb.nuk.uni-lj.si/10.1108/SEJ-12-2014-0042>
- OECD (2016). Policy Brief on Scalling the Impact of Social Enterprises. Policies for social entrepreneurship. [online] Luxembourg: European Commission, pp.3-7. Available at: <https://www.oecd.org/cfe/leed/Policy-brief-Scaling-up-social-enterprises-EN.pdf> [Accessed 24 Jul. 2018].
- Sabella, A. R., & Eid, N. L. (2016). A strategic perspective of social enterprise sustainability. *Journal of General Management*, 41(4), 71–89.

Trajkovski, I., Nikolovska, N., Kekenovski, L., Cvetkoski, C., Ivanov, G., Donevska, M., Pluskovski, V., Acevski, I. and KArtalov, H. (1999). National human development report. Macedonia 1999. Civil society in transition. [online] Skopje: UNDP, pp.11-13. Available at: http://hdr.undp.org/sites/default/files/macedonia_1999_en.pdf [Accessed 6 Mar. 2018].

Visser, W.T (2002), Sustainability reporting in South Africa, in Corporate Environmental Strategy, vol. 9, no. 1, pp.79-85.

Ministria e Mjedisit Jetësor dhe Planifikimit Hapësinor (2010). Strategjia kombëtare për zhvillim të qëndrueshëm në Republikën e Maqedonisë. Available at: <http://www.macedoniamk.gov.mk/files/dokumenti/NSSD.pdf> [Accessed 24 Jul. 2018].

Nicholls, A. (2010). The legitimacy of social entrepreneurship: Reflexive isomorphism in a pre-paradigmatic field. Entrepreneurship: Theory and Practice, 34(4), 611–633.

Silvius, A., Schipper, R., 2010. A maturity model for integrating sustainability in projects and project management. 24th World Congress of the International Project Management Association (IPMA). doi:10.1016/j.ijhydene.2008.07.056

